

# VIEŠOSIOS ĮSTAIGOS RADVILIŠKIO RAJONO PIRMINĖS SVEIKATOS PRIEŽIŪROS CENTRO 2023 M. VEIKLOS ATASKAITA

## INFORMACIJA APIE VEIKLOS TIKSLUS, POBŪDĮ IR VEIKLOS REZULTATUS PER FINANSINIUS METUS, VEIKLOS PLANUS IR PROGNOZĖS ATEINANTIEMS FINANSINIAMS METAMS

**1. VŖĮ Radviliškio rajono pirminės sveikatos priežiūros centras** įkurtas 1997 m. ir yra Lietuvos nacionalinės sveikatos sistemos viešoji sveikatos priežiūros ne pelno siekianti įstaiga, teikianti asmens sveikatos priežiūros paslaugas pagal sutartis su Šiaulių teritorine ligonių kasa. Savo veikloje įstaiga vadovaujasi Lietuvos Respublikos Konstitucija, Sveikatos priežiūros įstaigų, Viešųjų įstaigų, Sveikatos draudimo ir kitais įstatymais, teisės aktais bei įstaigos įstatais. Valstybinės akreditavimo sveikatos priežiūros veiklai tarnybos prie Sveikatos apsaugos ministerijos 1999 m. balandžio 8 d. išduota licencija Nr. 335, kuria suteikta teisė Įstaigai verstis asmens sveikatos priežiūros veikla ir teikti licencijoje nurodytas sveikatos priežiūros paslaugas.

**2. Steigėjas** – Radviliškio rajono savivaldybė.

**3. Pagrindiniai įstaigos tiksliai** – panaudojant žmogiškuosius ir technologinius išteklius saugoti, gerinti ir stiprinti pacientų sveikatą.

**4. Finansiniai įstaigos metai** sutampa su kalendoriniais metais.

**5. Veiklos rezultatas** – 1 339,40 eurai, ankstesnių metų veiklos rezultatas – 4 233,43 eurai.

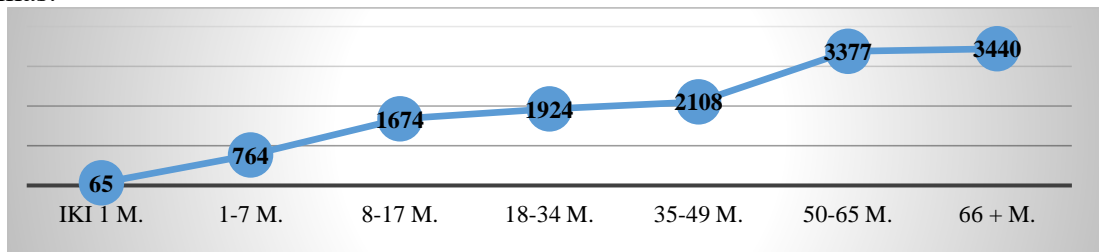
**6. Duomenys apie prisirašiusius gyventojus prie ASPĮ**

**Lentelė 1. Duomenys apie prisirašiusius gyventojus prie ASPĮ**

Metai	Gyventojų amžiaus grupės														Iš viso prisirašiusiųjų
	Iki 1 m.		1-7 m.		8-17 m.		18-34 m.		35-49 m.		50-65 m.		Virš 65 m.		
	Abs. sk.	%	Abs. sk.	%	Abs. sk.	%	Abs. sk.	%	Abs. sk.	%	Abs. sk.	%	Abs. sk.	%	
2022 m.	67	0,5	829	6	1718	12,5	1964	14	2169	16	3542	26	3436	25	13 725
2023 m.	65	0,5	764	6	1674	12,5	1924	14	2108	16	3377	25	3440	26	13 352

6.1. Prie Įstaigos 2023 m. buvo prisirašę 13 352 (abs. sk.) asmenys, tai yra 373 pacientais (-2,8 proc.) mažiau nei 2022 m. (2022 m. – 13 725 abs. sk.). Nedraustų asmenų buvo – 784 (2022 – 903

abs. sk.). Per 2023 metus prie įstaigos prisirašė 399 nauji pacientai, 529 pasirinko kitas įstaigas, mirė 243 prie įstaigos prisirašę pacientai. Prisirašiusių gyventojų struktūra: 2023 m. 18,7 proc. iš visų prisirašiusių sudarė vaikai (0-17 m. amžiaus), 55,5 proc. 18-65 m. amžiaus gyventojai, 25,8 proc. vyresni kaip 66 m. amžiaus gyventojai. Lyginant su 2022 m. stebimas vyresnių kaip 66 m. ir suaugusiųjų (18-65 m.) amžiaus prisirašiusių asmenų skaičiaus augimas ir vaikų (1-17 m.) mažėjimas.



*1 pav. Pacientų skaičius 2023 m. (abs. sk.) (N=13 352 abs. sk.)*

## 7. Duomenys apie pacientų apsilankymų skaičių ASPI

Šeimos gydytojo konsultacijai ūmiai susirgę pacientai patenka tą pačią dieną. Pirminiam priėmimui laukimo eilė iš esmės siekia nuo 1 iki 7 dienų ir atitinka LR sveikatos priežiūros įstaigų įstatymo 15<sup>3</sup> str. 2 p. nustatytus maksimalius asmens sveikatos priežiūros paslaugų teikimo terminus. Tačiau, kartais dėl gydytojo ligos ar atostogų bei infekcinių susirgimų pakilimo atvejais, pasitaiko ir ilgesnių laukimo trukmės atvejų.

Iš viso Įstaiga savo pacientams suteikė 173 739 paslaugas, tai yra 1 326 (6 proc.) paslaugomis daugiau nei 2022 m. Bendras paslaugų skaičius per metus paaugo 2,5 proc. Odontologinių paslaugų prie Įstaigos prisirašę pacientai kreipėsi 11 683 kartus, iš jų 6 273 kartus buvo teiktos profilaktinės paslaugos. Per 2023 metus vaikams buvo suteiktos 447 silantavimo paslaugos. 2023 m. pacientai psichikos sveikatos centre apsilankė 13 164 kartus, iš jų 631 apsilankymas buvo pas vaikų ir paauglių psichiatrę.

*Lentelė 2. Duomenys apie pacientų apsilankymų skaičių ASPI*

APSILANKYMO VIETA	Vieno gyventojų apsilankymų skaičius (absolūtus skaičius)	
	2022 m.	2023 m.
Sveikatos priežiūros įstaigoje	10	13
Apsilankymas namuose*	9	14
Pas pirminės asmens sveikatos priežiūros paslaugas teikiančius gydytojus	9	10

\* - skaičiuojama nuo pacientų sk., kuriems priskirtos paslaugos namuose

7.1. Ambulatorinės slaugos paslaugos namuose (toliau - ASPN) - tai asmens sveikatos priežiūros paslaugos, teikiamos pacientų namuose, Per pastaruosius metus pasikeitė ASPN: gerėjo paslaugų prieinamumas, keitėsi jų skyrimo tvarka, komandą papildė dvi bendrosios praktikos slaugytojos, todėl šias paslaugas galėjo gauti platesnis pacientų ratas. Per 2023 m. buvo suteikta 24 531 ASPN paslaugų. Mobilios komandos kineziterapeuto paslaugos 2023 m. buvo teiktos 2 699 kartus. Be šių ASPN paslaugų yra atliekamos slaugos paslaugos namuose pagal

šėimos gydytojo paskyrimą (kraujo paėmimas, injekcijų, lašinių infuzijų atlikimas). 2023 m. šią paslaugą pradėjo teikti dar viena Įstaigos darbuotoja ir per metus buvo suteiktos 7 969 (abs. sk.) paslaugos. Taigi, kaip matome 2 lentelėje, 2023 m., lyginant su 2022 m., augo apsilankymo namuose skaičius, nuo 9 iki 14 (abs. sk.). Taip pat didėjo apsilankymas Įstaigoje (nuo 10 iki 13) ir apsilankymas pas pirminės asmens sveikatos priežiūros paslaugas teikiančius gydytojus (nuo 9 iki 10).

## 8. Duomenys apie medicinos punktuose ir ambulatorijose teikiamas paslaugas

Siekiant užtikrinti kuo tolygesnį teikiamų asmens sveikatos priežiūros paslaugų prieinamumą Radviliškio rajono savivaldybės gyventojams, atitinkamai Įstaigos paslaugų teikimo vietas išsidėstę visoje Radviliškio rajono savivaldybės teritorijoje, tačiau tuo pačiu susiduriama ir su paslaugų teikimo bei organizavimo iššūkiais. Asmens sveikatos priežiūros paslaugos teikiamos Radviliškyje, adresu Gedimino g. 9B, taip pat kitose paslaugų teikimo vietose Radviliškio rajone:

- 3 ambulatorijose (Šaukoto; Šiaulėnų; Tyrulių);
- 10 medicinos punktuose (Aukštelkų; Gražionių; Šniūraičių; Žeimių; Mėnaičių; Miežaičių; Kutiškių; Daugėlaičių; Karčemų; Kunigiškių).

Medicinos punktas	2022 metai			2023 metai		
	Prisirašę	Apsilankė punkte	Apsilankė namuose	Prisirašę	Apsilankė punkte	Apsilankė namuose
Miežaičiai	109	85	65	116	20	124
Žeimiai	150	6	6	161	9	21
Kutiškiai	428	-	196	409	-	164
Šniūraičiai	243	6	15	239	3	32
Karčemos	524	327	309	484	226	179
Daugėlaičiai	278	496	336	298	365	246
Gražioniai	300	604	93	257	610	52
Aukštelkai	322	181	16	367	280	96
Minaičiai	91	238	173	122	110	210
Kunigiškiai	50	5	107	89	-	83

8.1. Per 2023 metus apsilankymai medicinos punktuose sumažėjo, iš 1 948 (abs. sk.) 2022 m. iki 1 623 (abs. sk.). Analizuojant atskirų punktų teikiamas paslaugas, matome, kad Miežaičiuose, Žeimiuose, Šniūraičiuose, Aukštelkuose ir Minaičiuose padidėjo apsilankymo namuose skaičius. O punktuose, išskyrus Gražionius ir Aukštelkus, sumažėjo apsilankymų skaičius punktuose, tai yra daugiau asmenų renkasi paslaugų teikimą namuose. Įstaiga paslaugas teikia trijose ambulatorijose: Tyruliuose, Šiaulėnuose ir Šaukote. Lyginant su 2022 m., prisirašiusių skaičius nežymiai sumažėjo, iš 1 216 (2022 m.) į 1 170 (2023 m.). Ambulatorijose 2022 m. suteiktos 3 783 paslaugos, 2023 m. – 3 926, stebimas apsilankymų skaičiaus augimas Šaukoto ambulatorijoje.

## 9. Duomenys apie prevencinių programų vykdymą (2022 - 2023 m.)

### 9.1. Storosios žarnos vėžio ankstyvosios diagnostikos programa ir įvykdymas

Prie ASPI prirašytų amenu (50-74 m. imtinai) skaičius 2022-01-01	Planuota patikrinti per 2022 m. (1 stulp./2)	Prie ASPI prirašytų amenu (50-74 m. imtinai) skaičius 2023-01-01	Planuota patikrinti per 2023 m. (3 stulp./2)*	Informavimo paslauga			
				2022 m.		2023 m.	
				atv.sk.	Įvyk. proc. (5 stulp./2 stulp.*100)	atv.sk.	Įvyk. proc. (7 stulp./4 stulp.*100)
1	2	3	4	5	6	7	8
5404	2702	5345	2673	1716	<b>63,5</b>	1606	<b>60,1</b>

### 9.2'. Širdies ir kraujagyslių ligų atrankos ir prevencijos programa ir įvykdymas iki 2023-05-01

Prie ASPI prirašytų moterų (50-64 m. imtinai) ir vyrų (40-54 m. imtinai) skaičius 2022-01-01	Planuota patikrinti per 2022 m. (1 stulp.)	Prie ASPI prirašytų moterų (50-64 m. imtinai) ir vyrų (40-54 m. imtinai) skaičius 2023-01-01	Planuota patikrinti per 2023 m. (3 stulp.)	Informavimo apie didelę širdies ir kraujagyslių ligų tikimybę, šios tikimybės įvertinimo, pirminės prevencijos priemonių plano sudarymo ar siuntimo išsamiai įvertinti širdies ir kraujagyslių ligų tikimybę paslauga			
				2022 m.		2023 m.	
				atv.sk.	Įvyk. proc. (5 stulp./2 stulp.*100)	atv.sk.	Įvyk. proc. (7 stulp./4 stulp.*100)
1	2	3	4	5	6	7	8
3240	3240	3146	1573	1829	<b>56,5</b>	781	<b>49,7</b>

### 9.2?. Širdies ir kraujagyslių ligų atrankos ir prevencijos programa ir įvykdymas nuo 2023-05-01

Prie ASPI prirašytų moterų (50-64 m. imtinai) ir vyrų (40-54 m. imtinai) skaičius 2022-01-01	Planuota patikrinti per 2022 m. (1 stulp.)	Prie ASPI prirašytų (40-60 m. imtinai) asmenų skaičius* (2023 m. liepos 1 d. duomenimis)	Planuota patikrinti per 2023 m. (3 stulp.)	Informavimo apie didelę širdies ir kraujagyslių ligų tikimybę, šios tikimybės įvertinimo, pirminės prevencijos priemonių plano sudarymo ar siuntimo išsamiai įvertinti širdies ir kraujagyslių ligų tikimybę paslauga			
				2022 m.		2023 m.	
				atv.sk.	Įvyk. proc. (5 stulp./2 stulp.*100)	atv.sk.	Įvyk. proc. (7 stulp./4 stulp.*100)
1	2	3	4	5	6	7	8
3240	3240	3803	3803	1829	<b>56,5</b>	1337	<b>35,2</b>

9.3. Priešinės liaukos vėžio ankstyvosios diagnostikos programa ir įvykdymas

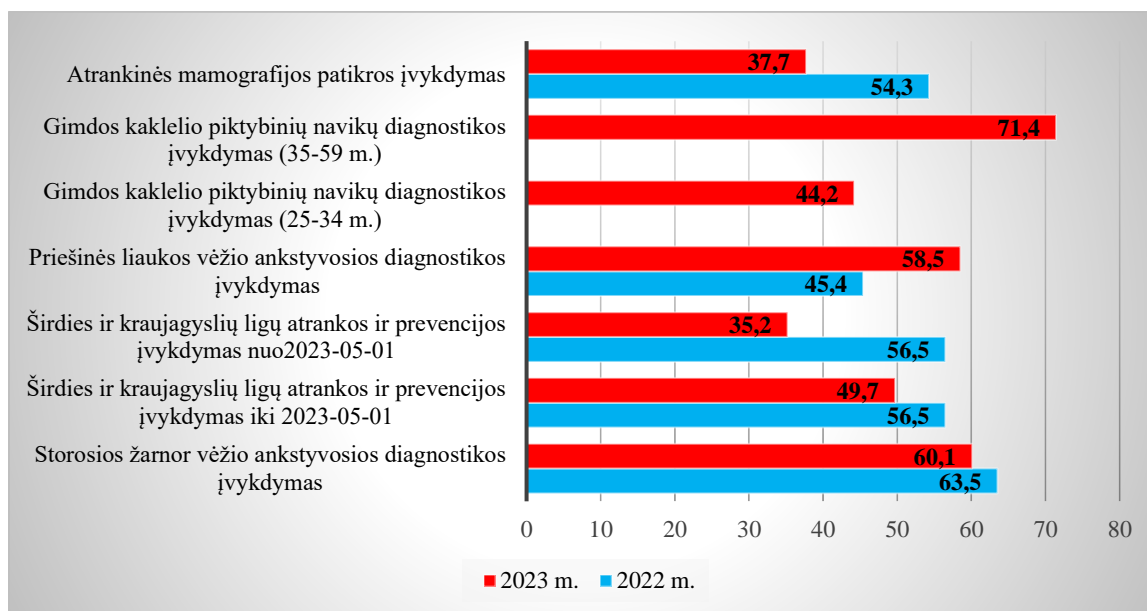
Prie ASPI prirašytų vyrų (50-69 m. imtinai) 2022-01-01	Planuota patikrinti per 2022 m. (1 stulp./ 2 metai)	Prie ASPI prirašytų vyrų (50-69 m. imtinai) 2023-01-01	Planuota patikrinti per 2023 m. (3 stulp./ 2 metai)	2022 m. informavimo ir PSA nustatymo paslauga		2023 m. informavimo ir PSA nustatymo paslauga	
				atv.sk.	Įvyk. proc. (5 stulp./2 stulp.*100)	atv.sk.	Įvyk. proc. (7 stulp./4 stulp.*100)
1	2	3	4	5	6	7	8
2241	1120	2205	1103	509	<b>45,4</b>	645	<b>58,5</b>

9.4. Gimdos kaklelio piktybinių navikų diagnostikos programa ir įvykdymas

Prie ASPI prirašytų moterų (25-59 m. imtinai) skaičius 2022-01-01	Planuota patikrinti per 2022 m. (1 stulp./3 metai)	Prie ASPI prirašytų moterų (25-34 m. imtinai) skaičius 2023-01-01	Planuota patikrinti per 2023 m. (3 stulp./3 metai)	Prie ASPI prirašytų moterų (35-59 m. imtinai) skaičius (2023-01-01)	Planuota patikrinti per 2023 m. (3 stulp./3 metai)	Informavimo paslauga	Citologinio tepinėlio paėmimas ir rezultatų įvertinimas		Citologinio tepinėlio paėmimas ir rezultatų įvertinimas	
						2023m.	2022 m.		2023 m.	
						atv.sk.	atv.sk.	Įvyk. proc. (8 stulp./2 stulp.*100)	atv.sk. 25-34 m. imtinai	atv.sk. 35-59 m. imtinai
1	2	3	4	5	6	7	8	9	10	11
2711	904	488	163	2129	426	876	433	<b>75,1</b>	<b>44,2%</b>	<b>71,4%</b>

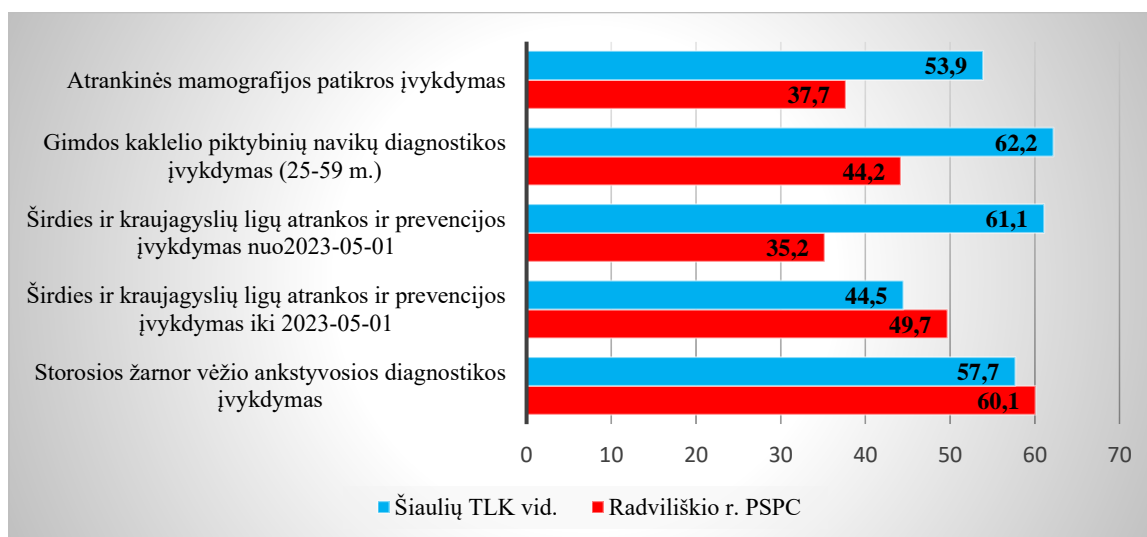
9.5. Atrankinės mamografijos patikra ir įvykdymas

Prie ASPI prirašytų moterų (50-69 m. imtinai) skaičius 2022-01-01	Planuota patikrinti per 2022 m. (1 stulp./2 metai)	Prie ASPI prirašytų moterų (50-69 m. imtinai) skaičius 2023-01-01	Planuota patikrinti per 2023 m. (3 stulp./2 metai)	Informavimo paslauga	Siuntimas atlikti mamogramą				
				2023 m.	2022 m.		2023 m.		
				atv.sk.	atv.sk.	Įvyk. proc. (6 stulp./2 stulp.*100)	atv.sk.	Įvyk. proc. (8 stulp./4 stulp.*100)	
1	2	3	4	5	6	7	8	9	
2391	1196	2352	1176	683	649	<b>54,3</b>	443	<b>37,7</b>	



**2 pav. Prevencinių programų vykdymas Radviliškio r. PSPC 2022-2023 m. (proc.)**

\* - gimdos kaklelio piktybinių navikų diagnostikos įvykdymas (25-59 m.), 2022 m. siekė 75,1 proc.



**3 pav. Prevencinių programų vykdymas ASPI ir Šiaulių TLK (proc.)**

Nuo 2023 m. gegužės 1 d. pasikeitė ligonių kasų finansuojamos širdies ir kraujagyslių ligų prevencijos programos tikslinės populiacijos amžiaus ribos, atsirado aiškus paciento rizikos susirgti šiomis ligomis vertinimas, pagal kurį nustatomas dalyvavimo programoje periodiškumas. Anksčiau širdies ir kraujagyslių ligų prevencijos programoje galėjo dalyvauti vyrai nuo 40 iki 55 metų ir moterys nuo 50 iki 65 metų. Šiuo metu tikslinės populiacijos amžiaus ribos plečiamos ir nuo šiol programoje dalyvauti gali 40–60 metų (imtinai) vyrai ir moterys. 2023 m. iki gegužės 1 d. širdies ir kraujagyslių ligų prevencijos programos įvykdymas siekė 49,7 proc. ir buvo didesnis

už Šiaulių TLK vidurkį. Po gegužės 1 d. įgyvendinimas sumažėjo iki 35,2 proc. 2023 m., lyginant su 2022 m., išaugo priešinės liaukos vėžio ankstyvosios diagnostikos programos įvykdymas, iš 45,4 proc. iki 58,5 proc. (Šiaulių TLK vidurkis nepateiktas).

## 10. Duomenys apie skatinamųjų paslaugų vykdymą.

10.1. 2023 metais skatinamųjų paslaugų teikimas augo. Jų buvo suteikta už 278 902 eurus, o tai yra 16 proc. daugiau nei 2022 metais. Slaugos paslaugų namuose skaičius atliekamas mobilios komandos didėjo 6 proc. Skatinimas pacientus skiepytis gripo vakcina buvo aktyvus, tačiau gripo vakcina paskiepyti 624 pacientai – 17 proc. mažiau nei 2022 metais. Skiepijimas COVID-19 vakcinomis išliko tokios pat apimties – paskiepyta 115 pacientų.

## 11. Duomenys apie vaikų profilaktinius skiepijimus

**Lentelė 4. Duomenys apie vaikų profilaktinius skiepijimus**

<i>Skiepijimo pavadinimas</i>	<i>Profilaktinių skiepijimų įvykdymas proc.</i>	
	<i>2022 m.</i>	<i>2023 m.</i>
Nuo tuberkuliozės / 1 metai	98,51	100,00
Nuo difterijos ir stabligės / 1 metai	98,73	94,52
Nuo difterijos ir stabligės / 2 metai	96,77	76,00
Nuo difterijos ir stabligės / 8 metai	96,10	96,88
Nuo difterijos ir stabligės / 17 metų	92,93	95,74
Nuo kokliušo / 1 metai	98,73	94,52
Nuo kokliušo / 2 metai	96,77	76,00
Nuo kokliušo / 8 metai	96,10	96,88
Nuo poliomiélito / 1 metai	98,73	94,52
Nuo poliomiélito / 2 metai	96,77	76,00
Nuo poliomiélito / 8 metai	96,10	96,88
Nuo B tipo <i>Haemophilus influenzae</i> infekcijos / 1 metai	98,73	94,52
Nuo B tipo <i>Haemophilus influenzae</i> infekcijos / 2 metai	96,77	76,00
Nuo tymų, raudonukės, epideminio parotito / 2 metai	82,56	92,00
Nuo tymų, raudonukės, epideminio parotito / 8 metai	96,10	96,67
Nuo hepatito B / 1 metai	98,73	96,80
Nuo pneumokokinės infekcijos / 1 metai	77,61	73,97
Nuo pneumokokinės infekcijos / 2 metai	63,29	88,00

2023 m., lyginant su 2022 m., bendras skiepijimų procentas padidėjo ir siekė 89,77 proc. (2022 m. – 87,41) (1,05 % - ilgi priešparodymai, 0,29 % - migracija, 4,7 % - atsisakė, 2,02 % - be priežasties, 1,51 % - nepriklausė pagal skiepijimų kalendorių, 0,66 – nepriklausė, nes pavėlavo ). Tačiau sumažėjo vaikų paskiepytų procentas nuo difterijos ir stabligės (2 metai), kokliušo (2 metais) bei

nuo B tipo *Haemophilus influenzae* infekcijos (2 metai). 2023 m. išaugo skiepų nuo pneumokokinės infekcijos (2 metais) procentas – iki 88,00 proc. (2022 m. – 63,29 proc.).

**12. Informacija apie viešosios įstaigos Radviliškio rajono pirminės sveikatos priežiūros centro 2023 m. veiklos rezultatų vertinimo rodiklių įvykdymą vadovaujantis Lietuvos Respublikos sveikatos apsaugos ministro 2023 m. gegužės 30 d. Nr. V-628 „Dėl Lietuvos nacionalinės sveikatos sistemos viešųjų ir biudžetinių įstaigų, teikiančių asmens sveikatos priežiūros paslaugas, veiklos rezultatų vertinimo rodiklių 2023 metų siektinų reikšmių sąrašo patvirtinimo“ nustatytų siektinų veiklos užduočių:**

**Lentelė 5. Informacija apie viešosios įstaigos Radviliškio rajono pirminės sveikatos priežiūros centras 2023 m. veiklos rezultatų vertinimo rodiklių įvykdymą**

<b>Eil. Nr.</b>	<b>Veiklos rezultatų vertinimo rodikliai</b>	<b>2023 m. siektinos reikšmės</b>	<b>Įgyvendinimas</b>
<b>I. Veiklos finansinių rezultatų vertinimo rodikliai:</b>			
1.	Įstaigos praėjusių metų veiklos rezultatų ataskaitoje nurodytas pajamų ir sąnaudų skirtumas (grynasis perviršis ar deficitas)	Būti nenuostolingai	<b>1 339,40 Eur.</b>
2.	Įstaigos sąnaudų darbo užmokesčiui dalis	Nenustatoma	82,3 proc.
3.	Įstaigos sąnaudų valdymo išlaidoms dalis	ASPI sąnaudų valdymo išlaidoms dalis ne daugiau kaip 6,71 proc. nuo visų ASPI sąnaudų	<b>2023 m. - 6</b>
4.	Įstaigos finansinių išsipareigojimų dalis nuo metinio įstaigos biudžeto	Išsipareigojimų koeficientas ne didesnis kaip 0,10	<b>0,08</b>
5.	Papildomų finansavimo šaltinių pritraukimas	ASPI per pastaruosius 3 m. yra pasirašiusi bent dvi sutartis dėl dalyvavimo projektuose, pagal kurias gauna papildomą finansavimą	<b>Iš viso papildomai gauta finansavimo - 1 189,86 Eur. Iš savivaldybės biudžeto: DOTS kabineto veikla (432 Eur) ir Depresiją sergančių asmenų psichikos ir fizinės sveikatos stiprinimas (750 Eur) Iš kitų šaltinių: 7,86 eur parama 2% nuo GPM.</b>
<b>II. Veiklos rezultatų vertinimo rodikliai:</b>			
1.	Pacientų pasitenkinimo įstaigos teikiamomis asmens sveikatos priežiūros paslaugomis lygis, tai yra pacientų teigiamai įvertintų įstaigoje suteiktų paslaugų skaičiaus dalis nuo visų per metus įstaigoje suteiktų asmens sveikatos priežiūros paslaugų	Pacientų pasitenkinimo ASPI teikiamomis asmens sveikatos priežiūros paslaugomis lygis ne mažiau kaip 0,9 balo	<b>1,00 balas</b>



	skaičiaus pagal sveikatos apsaugos ministro nustatytas paslaugų grupes		
2.	Įstaigoje gautų pacientų skundų dėl įstaigoje suteiktų asmens sveikatos priežiūros paslaugų skaičius per metus ir pagrįstų skundų dalis	Nenustatoma	<i>9/1</i>
3.	Įstaigoje gautų pagrįstų skundų dalis nuo visų įstaigoje suteiktų asmens sveikatos priežiūros paslaugų skaičiaus per metus pagal sveikatos apsaugos ministro nustatytas paslaugų grupes	Nenustatoma	<i>1/ 173 739</i>
4.	Įstaigoje taikomos kovos su korupcija priemonės, numatytos sveikatos apsaugos ministro tvirtinamoje Sveikatos priežiūros srities korupcijos prevencijos programoje	Asmens sveikatos priežiūros įstaiga įtraukta į Skaidrių asmens sveikatos priežiūros įstaigų sąrašą	<b>Suteiktas skaidrios asmens sveikatos priežiūros įstaigos vardas</b>
5.	Informacinių technologijų diegimo ir plėtros lygis (pacientų elektroninės registracijos sistema, įstaigos interneto svetainės išsamumas, darbuotojų darbo krūvio apskaita, įstaigos dalyvavimo elektroninėje sveikatos sistemoje mastas)	70 proc. ASPI registracijų pirminio lygio ambulatorinėms asmens sveikatos priežiūros paslaugoms gauti atliekama IPR IS	<i>35 %</i>
6.	Įstaigoje suteiktų asmens sveikatos priežiūros paslaugų skaičius per ketvirtį ir per metus pagal sveikatos apsaugos ministro nustatytas paslaugų grupes	Nenustatoma	<i>43 434/ 173 739</i>
7.	Vidutinis laikas nuo paciento kreipimosi į įstaigą dėl asmens sveikatos priežiūros paslaugos suteikimo momento iki paskirto paslaugos gavimo laiko pagal sveikatos apsaugos ministro nustatytas paslaugų grupes	Nenustatoma	<i>7 d. d</i>
8.	Įstaigoje dirbančių darbuotojų ir etatų skaičius ir įstaigoje suteiktų asmens sveikatos	Nenustatoma	<i>Vid. darbuotojų skaičius - 102 Etatų – 94,45 Paslaugų sk./m /173 739</i>

	<b>priežiūros paslaugų skaičius per metus</b>		
<b>III. Papildomi veiklos rezultatų vertinimo rodikliai:</b>			
1.	<b>Kritinis likvidumo rodiklis</b>	Ne mažiau kaip 0,8	<b>2,7</b>
2.	<b>Konsoliduotų viešųjų pirkimų skaičius</b>	Ne mažiau kaip 2	<b>2</b>
	<b>ASPI patirtos sąnaudos asmens sveikatos priežiūros, visuomenės sveikatos priežiūros ir farmacijos specialistų (toliau – specialistai) profesinės kvalifikacijos tobulinimui</b>	Ne mažiau kaip 0,15 proc. ASPI darbo užmokesčio sąnaudų, neįskaitant darbdavio socialinio draudimo įmokų	<b>0,3 proc.</b>
	<b>ASPI vidutinio darbo užmokesčio pokytis</b>	ASPI vidutinio darbo užmokesčio augimas ne mažesnis nei 8 proc.	<b>12 proc.</b>
	<b>Įstaigos įgyvendintų smurto ir priekabiavimo prevencijos politikos prevencinių veiksmų ir (ar) priemonių skaičius</b>	Ne mažiau kaip 2	<b>3</b>
	<b>Nepageidaujamų įvykių ASPI registravimas</b>	ASPI registruoja nepageidaujamus įvykius	<b>Neregistruota</b>

### 13. Infrastruktūros gerinimas (plėtra) bei projektų įgyvendinimas.

Per 2023 m. įsigyta ilgalaikio turto:

- nešiojami kompiuteriai (4 vnt.) – 3797,68 Eur;
- endodontinis mikrovariklis – 883,30 Eur;
- finansų apskaitos valdymo sistema – 1681,90 Eur;
- spinta dokumentams – 970,00 Eur;
- lifto įranga – 806,97 Eur;
- oro vėdinimo sistema – 5922,80 Eur;
- stac. kompiuteriai (7 vnt.) – 6852,23 Eur;
- kraujo paėmimo kėdė – 2280,00 Eur;
- raštinių modulis „Kontora“ – 1969,88 Eur;
- masažo stalas - 3550,00 Eur;
- skaleris - 580,80 Eur;
- analitinis įrankis „Mano konkursas“ – 653,40 Eur.

Per 2023 m. atlikti remonto darbai:

- Garažo langas -1278,94;
- Šaukoto ambulatorijos remontas -15778,33;
- Kutiškių med. punkto grindų remontas – 11962,63.

**14. Įstaigos strateginė kryptis ir prioritetinės veiklos užduotys, paslaugų plėtra, kokybės gerinimas. ASPI ateities planai ir kaip tai atsiliieps įstaigos veiklos ir finansiniams rezultatams.**

Įstaiga asmens sveikatos priežiūros paslaugas teikia virš 25 metų. Ir joje yra sudarytos visos teisinės prielaidos pirminės ambulatorinės asmens sveikatos priežiūros paslaugų teikimui Radviliškio rajono gyventojams. Įstaiga siekia teikti kokybiškas ir kvalifikuotas pirminės asmens sveikatos priežiūros paslaugas, atitinkančias pacientų poreikius bei lūkesčius, užtikrinant nuolatinį veiklos gerinimą ir profesionalumo augimą. Įstaiga atitinka šiuolaikinius reikalavimus, teikia aukščiausios kokybės paslaugas, kurios yra orientuotos į pacientų poreikius. Vykdamą veiklą vadovaujamosi vertybėmis, tokiomis kaip: profesionalumas, atsakomybė, pagarba pacientams ir kolegoms, atidumas bei dėmesys. Įstaiga per 2023 metus turėjo 3 125 022,66 Eur. pagrindinės veiklos pajamų, iš kurių PSDF biudžeto lėšos sudarė – 2 855 825,28 Eur., tai yra 91,4 proc. pajamų. Per ataskaitinius metus viso įtaiga patyrė 3 123 721,22 Eur. sąnaudų, finansinis rezultatas – 1 301,44 Eur. Per 2023 m. prie Įstaigos prisirašiusiųjų skaičius sumažėjo 373 gyventojais, tai mažiausias stebimas mažėjimas per pastaruosius penkerius metus. 2024 metais bus siekiama ir toliau gerinti teikiamų paslaugų kokybę bei prieinamumą. Didinti pacientų pasitenkinimą teikiamomis paslaugomis, gerinti įstaigos reputaciją ir patrauklumą. Plečiant teikiamų sveikatos priežiūros paslaugų spektrą gyventojams, didinti įstaigos konkurencingumą.

Direktorė

Agnė Šlekiene